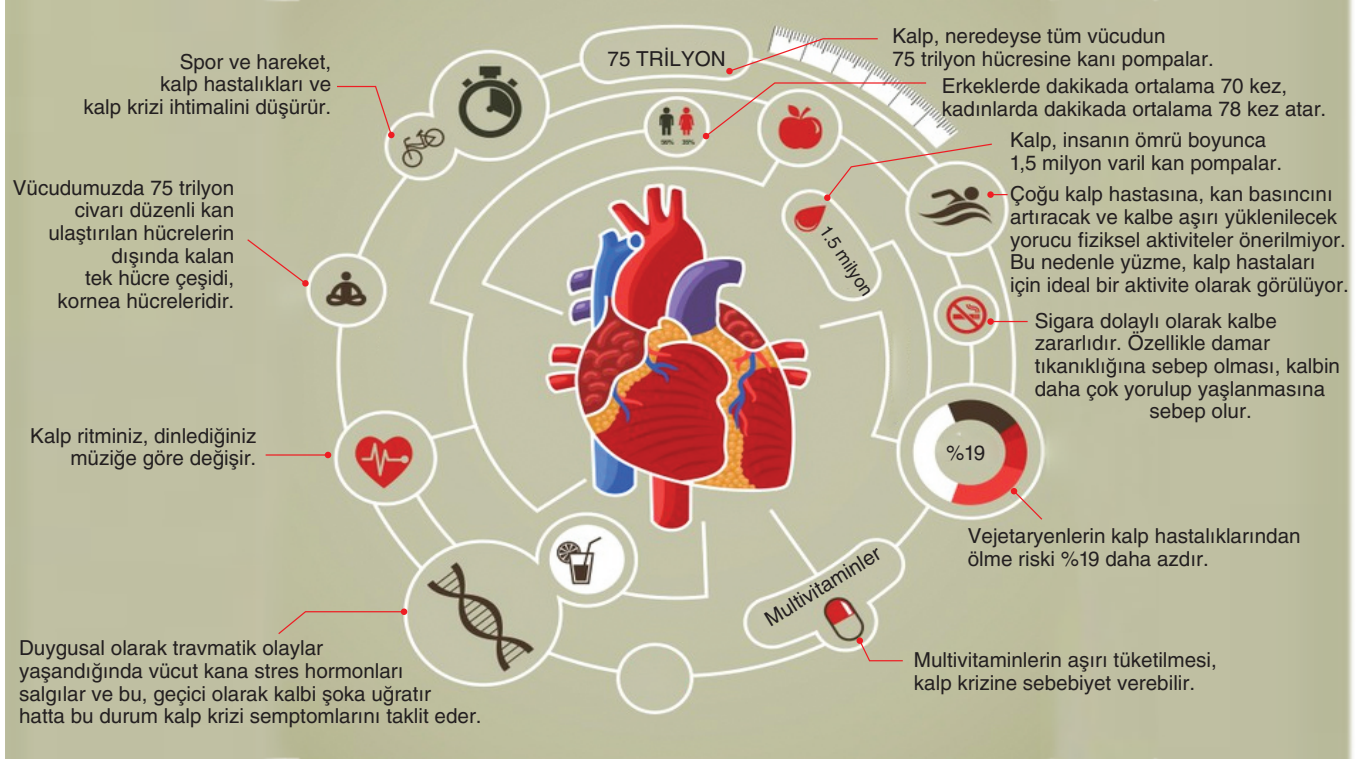




4.



Bu görselden kalple ilgili aşağıdakilerden hangisine ulaşılamaz?

- A) Kırmızı et ve hayvansal gıdalar tüketmek, kalp hastalıklarından ölme ihtimalini artırır.
- B) Erkekler ve kadınların ortalama kalp atışları farklılık gösterir.
- C) Multivitaminler, kalbe aşırı enerji verdiği için kalbi yormaktadır.
- D) Spor yapmak ve duygusal huzursuzluklardan uzak durmak kalp sağlığı için gereklidir.

5.

Bilim insanlarının arkeolojik kazılarda ortaya çıkarılan buluntuları tarihlendirebilmek için kullandıkları yöntemlerden biri de yapısında karbon elementi içeren buluntulara uyguladıkları radyokarbon yöntemi.

Bu cümleden aşağıdaki yargılardan hangisi kesin olarak çıkarılamaz?

- A) Radyokarbon, yapısında karbon bulunan buluntuları tarihlendirmek için kullanılan bir metottur.
- B) Bir buluntunun radyokarbon yöntemiyle tarihlendirilmesi için yapısında karbon bulunması gerekir.
- C) Bilim insanlarının arkeolojik buluntularda tarihlendirme yapmak için kullandıkları yöntemlerden en kolayı radyokarbonudur.
- D) Arkeolojik buluntuları tarihlendirmek için kullanılabilecek birden fazla yöntem vardır.

6.

(I) Erkek çardak kuşları, dişilerini etkileyebilmek için ince dallardan bir çardak yapar. (II) Çardaklarını ilgi çekici kılmak içinse çevreden topladıkları meyveleri, çiçekleri, yaprakları, tüyleri, özellikle de renkli nesnelere buraya taşıyarak tıpkı bir sanatçı gibi titizlikle işe koyulur. (III) Daha sonra özenle dekore ettikleri yuvalarıyla dişilerin ilgisini çekmeyi bekler. (IV) Çardaklarını kurarken en çok tercih ettikleri renk ise mavidir.

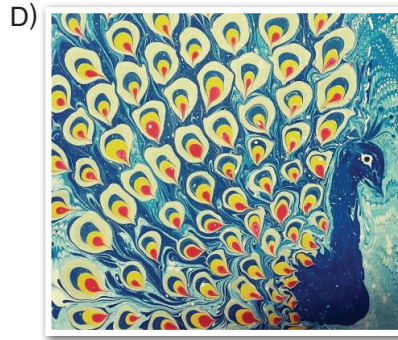
Bu metinde numaralanmış cümlelerin hangisinde benzetme anlamı vardır?

- A) I
- B) II
- C) III
- D) IV

7 ve 8. soruları aşağıdaki metne göre cevaplayınız.

Vitray, hem renkli camların birleşmesiyle oluşturulan yapıyı hem de bunu yapma sanatını ifade etmek için kullanılır. Camilerde revzen ya da elvan pencere adı altında bilinmektedir. Vitray, genel olarak renkli cam parçalarının kurşun dolgu malzemesiyle birleştirilerek lehimlenmesiyle yapılırsa da tasarımını zenginleştirmek için boyanmış camlar ve pirinç renkli birleştirme malzemesi de kullanılabilir. Vitray sanatı, hem görsel yönüyle sanatsal bir beceri ve yaratıcılık gerektirmekte hem de bu dekoratif parçaların geniş yüzeylerde sağlam bir şekilde durabilmesini sağlayan iyi mühendislik hesaplamalarına ihtiyaç duymaktadır.

7. Bu metne göre aşağıdaki görsellerden hangisi vitray sanatı ürünü değildir?

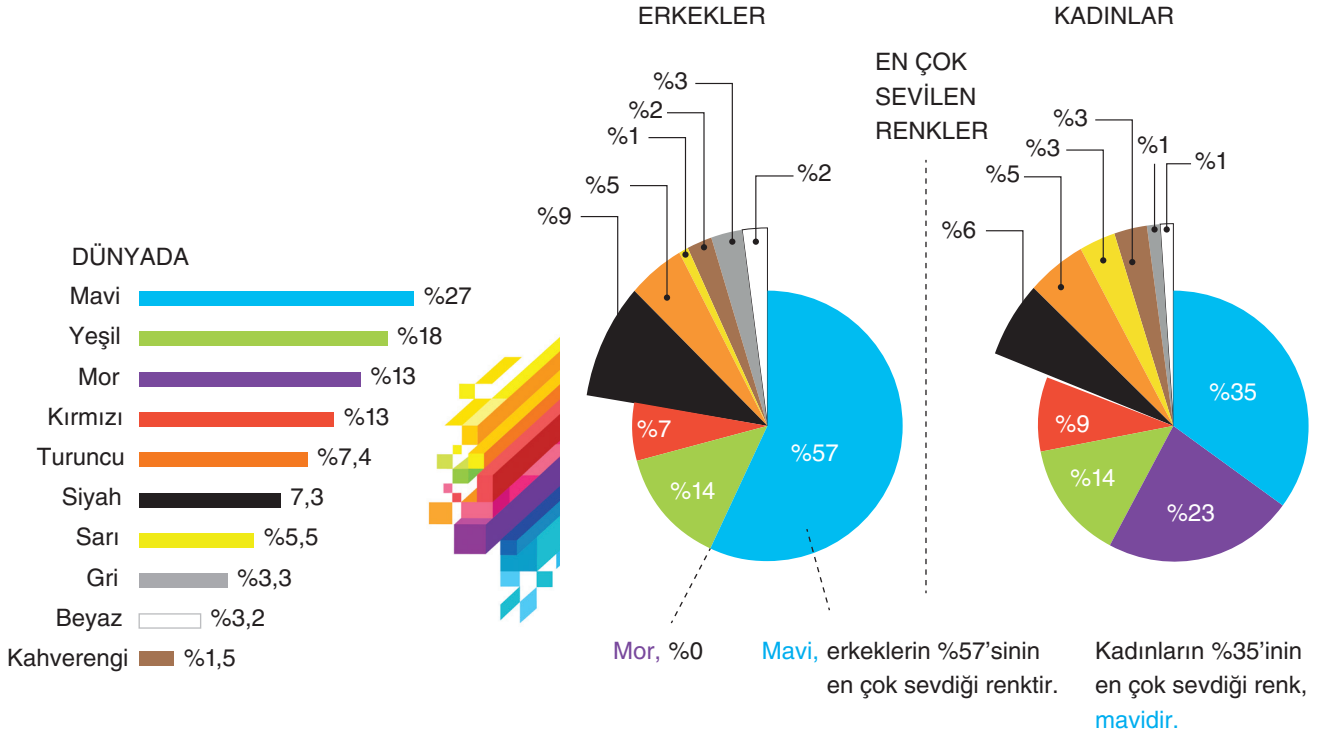


8. Bu metinde aşağıdakilerden hangisine değilmemiştir?

- A) Vitrayın genellikle pirinç renkli malzemeyle birleştirilerek oluşturulduğuna
- B) Vitray sanatının hem sanatsal beceri hem özgünlük hem de mühendislik gerektirdiğine
- C) Renkli camların bir araya getirilmesiyle yapılan yapıya ve sanata vitray denildiğine
- D) Birleştirilip lehimlenmesinde kurşun dolgu malzemesi kullanıldığına



9. 141 ülkede altı yıl boyunca yapılan araştırmaya göre aşağıdaki grafikler ortaya çıkmıştır.



Bu grafiklerden aşağıdakilerden hangisine ulaşılabilir?

- A) Kadın ve erkeklerin en çok tercih ettiği rengin mavi olmasının sebebi mavinin insanlara umut aşılamasıdır.
- B) Dünyada en çok tercih edilen üçüncü renk olan mor, erkekler tarafından %10 oranında tercih edilmiştir.
- C) En çok tercih edilen beşinci renk olan turuncuyu kadınlar daha çok tercih etmektedir.
- D) Dünyada en çok sevilen ikinci renk olan yeşil, erkek ve kadınlarda eşit oranda tercih edilmektedir.

10. Yenilenebilir enerji, sürekli devam eden doğal süreçlerdeki enerji akışından elde edilen enerjidir. Bu kaynaklar güneş enerjisi, rüzgâr enerjisi, jeotermal enerji, hidrolik enerjisi, biyokütle enerjisi ve hidrojen enerjisi olarak sıralanabilir. Yenilenebilir enerjilerin kaynağı, enerji kaynağından alınan enerjiye eşit oranda veya kaynağın tükenme hızından daha çabuk bir şekilde kendini yenileyebilir. Örneğin güneşten elde edilen enerji ile çalışan bir teknoloji, bu enerjiyi tüketir fakat tüketilen enerji, toplam güneş enerjisinin yanında çok küçük kalır. Yenilenebilir enerji kaynaklarının tesisler, hayvanlar ve insanlar tarafından kalıcı olarak tüketilmesi mümkün değildir.

Bu metinden hareketle "yenilenebilir enerji" ile ilgili aşağıdakilerden hangisi söylenebilir?

- A) Kaynakların bilinçsizce tüketilmesi, doğal yaşamın zincirlerini etkilediği için bu durum, çevre sorunlarını ortaya çıkarmaktadır.
- B) En fazla yenilenebilir enerji miktarı, güneş merkezli elde edilmektedir.
- C) İklim değişikliğinin önüne geçebilmek için yenilenebilir enerjiye yönelen ülkelerin sayısı artmaktadır.
- D) Tüketilen enerji miktarı, üretilen enerji miktarından fazla değildir ve bu enerjinin kaynağını sonlandırmak imkânsızdır.

11.

(I) Osman Hamdi Bey, bugünden bakılınca Türkiye'nin "eski kuşak" ressamlarından biri olarak düşünülür ama o, kendi döneminin en büyük yenilikçilerinden biriydi. (II) 1882'de kurduğu Sanayi-i Nefise mektebi yani Güzel Sanatlar okuluyla resim ve sanat alanında eğitim almak isteyenleri, yurt dışına gitme zorunluluğundan kurtardı. (III) Nemrut Dağı'nda, Sayda'da (Lübnan) ve Lagina'da (Muğla) arkeolojik kazılar gerçekleştiren Osman Hamdi Bey, buralarda keşfettiği önemli buluntuları yeni inşa ettirdiği İstanbul Arkeoloji Müzesine taşıdı. (IV) Bu müzenin müdürü olarak ilk yaptığı işlerden biri, tarihî eserlerin yurt dışına çıkarılmasını yasaklatmak oldu. (V) Böylece bugün Türkiye'deki müzelerde ve ören yerlerinde görülen birçok eser, onun sayesinde ülkemizde kalabildi.

Osman Hamdi Bey'in anlatıldığı bu metinde numaralanmış cümlelerle ilgili aşağıdakilerden hangisi yanlıştır?

- A) I. cümlede, Osman Hamdi Bey'in yaşadığı dönemde düşünceleri ve yaptıklarıyla alışılmışın dışına çıkan biri olduğundan söz edilmiştir.
- B) II. cümlede, ülkenin sanat alanında eğitim almak isteyen bireylerinin yurt içinde eğitim almalarına olanak tanıyacak bir faaliyetinden söz edilmiştir.
- C) III. cümlede, yurt içi ve yurt dışında gerçekleştirdiği kazı çalışmalarından ve elde ettiği buluntulardan söz edilmiştir.
- D) V. cümlede, önceki cümlede sözü edilen bir uygulamasının gerekçesi belirtilerek uygulamanın aksayan yönleri açıklanmıştır.
12. Gökhan, Ahmet ve Selim internet alışverişi için kendilerine birer şifre belirlemişlerdir. Oluşturdukları bu şifrelerin ortak ve farklı yönleriyle ilgili bilinenler aşağıda verilmiştir.
- Bütün şifrelerde art arda olmamak şartıyla küçük harf kullanılmıştır.
 - Bütün şifrelerde rakam kullanılmıştır ama bunlar ardışık değildir.
 - Şifrelerin hiçbirinde ?, /, * sembolleri kullanılmamıştır.
 - Bütün şifrelerin hane sayısı birbirine eşittir.

Bu bilgilere göre aşağıdakilerden hangisi sözü edilen şifrelerden biri olamaz?

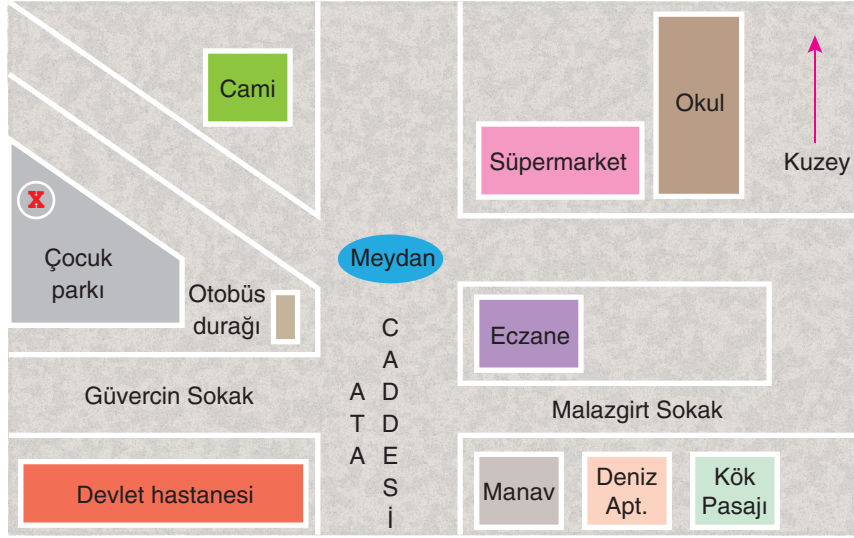
- A) a135>A+s B) d-<38C& C) a36-B1!b D) 1c8B&c25
13. I. Sherman Poppin'in geliştirdiği ve su kayağını andırır şekilde ön tarafına bağlanmış bir iple kızak gibi idare edilen ilk nesil "board"lara "snurfer" adı veriliyormuş.
- II. Ancak ilk modern "snowboard"un bulunması, "snurfer" ile ilgilenen ve yarışmalara katılan Jack Burton Carpenter'ın da ayağını "board"a sabitlemenin daha doğru olacağını fark etmesi sayesinde gerçekleşmiştir.
- III. Kaykayın ya da sörfün karda yapılan hâli olarak tanımlanabilecek "snowboard", ilk defa 1960'lı yıllarda ortaya çıkmıştır.
- IV. İki ayağın tek bir tahtaya sabitlenmesi ile karlı ve eğimli bir yüzeyden aşağıya özgürce kaymayı sağlayan "snowboard"un (kar tahtası) ilk olarak ne zaman ortaya çıktığına şöyle bir bakalım.

Numaralanmış cümleler anlamlı bir bütün oluşturacak şekilde sıralandığında hangisi baştan üçüncü olur?

- A) I B) II C) III D) IV



14. Aşağıda bir mahallenin krokisi verilmiştir.



Bu mahallede bulunan Defne ile ilgili aşağıdakiler bilinmektedir.

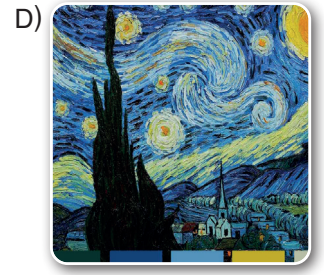
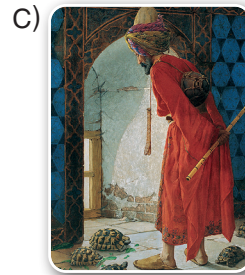
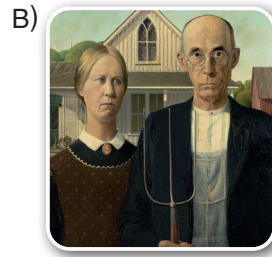
- Defne, Deniz Apartmanı'nda oturmaktadır.
- Kardeşiyle birlikte çocuk parkına gitmiştir ve "X" ile gösterilen yerde bulunmaktadır.

Buna göre Defne ve kardeşi aşağıdakilerden hangisini sırasıyla izlerse eve en kısa sürede gidebilir?

- A) Devlet hastanesi - Meydan - Süpermarket - Eczane - Manav - Deniz Apartmanı
B) Cami - Süpermarket - Meydan - Eczane - Manav - Deniz Apartmanı
C) Otobüs durağı - Meydan - Eczane - Manav - Deniz Apartmanı
D) Cami - Otobüs durağı - Meydan - Süpermarket - Okul - Eczane - Deniz Apartmanı

15. Bir ressam için neyi, neden ve nasıl çizeceği sorusu ilk adımdır. Resim, öyle kolay iş değildir! Merak, içgörü, zengin bir hayal gücü de temel öğelerdir. Ressam, uyanırken düş gören ve gördüğünü kendince yorumlayan insandır. Çizeceği tabloyu her yönüyle düşünüp kafasında kurgulamalıdır.

Aşağıdakilerden hangisi bu metinde geçen "Ressam, uyanırken düş gören ve gördüğünü kendince yorumlayan insandır." cümlesiyle anlatılmak istenene uygun olarak çizilmiştir?



16. Avustralya'da bir evin bahçesinde yaralı hâlde bulunan ve köpek yavrusu zannedilen hayvanın yapılan inceleme sonucu az rastlanan bir safkan "dingo" olduğu anlaşıldı. Dingolar, Avustralya'da evcil olmayan ve vahşi doğada yaşayan bir tür köpek cinsi. Ağustos ayında ülkenin güneyindeki Victoria şehrinde bulunan ve "Wandi" adı verilen yavru dingo, görüntüsü itibarıyla önce köpek zannedildi. Sirtında yırtıcı kuşların pençe izleri bulunan Wandî'ye tedavisi bittikten sonra yetkililer tarafından DNA testi yapıldı. Test sonucuyla Wandî'nin safkan bir dingo olduğu anlaşıldı. Avustralya Dingo Derneği Başkanı Lyn Watson, Wandî'nin yırtıcı bir kuş sürüsünün saldırısına uğradığını düşündüklerini, tedavisinin bitmesinin ardından bir süre bakım altındaki diğer dingoların yanında yaşayacağını belirtti. Küçük dingo yavrusunun yaralı hâliyle bulunduğu bahçeye giremeyeceği, bu sebeple yırtıcı kuşların onu havada uçarken düşürdüğü sanılıyor.



Bu medya metninin yazılış amacı aşağıdakilerden hangisidir?

- A) Bilgilendirme - Olay değerlendirme
B) Kültür aktarma - Olay yorumlama
C) Kültür aktarma - Bilgi aktarma
D) Görüş bildirme - Kültürü yansıtırma

17. Aşağıdaki dizelerin hangisinde altı çizili sözcükler fiilimsidir?

- A) Vapur iskelesinde buluştüğümüz bir akşam
O akşam, erkenden ayrıldık ve sonra
Hâlâ hafızamızda devam ediyordu
Unutulmuş hayatı maviliklerin
- B) Saat onda kalkacak vapur
Biliyorum, biliyorum
İşte bavulum, yüreğim işte şurada
Biletimi istiyorlar, uzatıyorum
- C) Süzülüp mavi göklerden yere doğru
Omzuma bir beyaz güvercin kondu
Aldım elime usul usul okşadım
Sevdim gençliğimi yeniden yaşadım
- D) İster sevgili, ister dost olsun
Ayrılmak saati gelip çattı mı sakın gizleme
Sen omuzdan kesilmiş çaresiz bir kolsun
Eskiye de boşver onu da eşeleme

18. Aşağıdaki cümlelerin hangisinde isim-fiil kullanılmıştır?

- A) Mehmet Rauf'un *Eylül* adlı yapıtı, edebiyatımızda ilk psikolojik roman olarak nitelendirilir.
- B) Onun tiyatro eserleri, sahne tekniği açısından zayıf olduğu gibi dil açısından da oynanmaya elverişli değildir.
- C) Eleştirmenler, yazılarını kaleme alırken kendilerinin de eleştirilebileceklerini hesaba katmıyorlar.
- D) Uzun süre önce birbirlerinin izini kaybeden iki arkadaşın yolları bu küçük sahil kasabasında keşmişti.



19. I.



II.



III.



IV.



Numaralanmış görsellerin hangisinde noktalama yanlışı yapılmıştır?

A) I

B) II

C) III

D) IV

20. • Kişi adlarından önce ve sonra gelen unvanlar, saygı sözleri, rütbe adları ve lakaplar büyük harfle başlar.
- Somut olarak yer belirten alt ve üst sözleriyle oluşturulan birleşik sözcük ve terimler ayrı yazılır, somut olarak yer bildirmeyen alt, üst ve üzeri sözlerinin sona getirilmesiyle kurulan birleşik sözcükler ise bitişik yazılır.
- Bağlaç olan da/de, kendisinden önceki sözcükten ayrı yazılır ve kendisinden önceki sözcüğün son ünlüsüne bağlı olarak büyük ünlü uyumuna uyar.

Aşağıdaki cümlelerden hangisi bu üç kural dikkate alınarak yazılmıştır?

- A) Koylardaki küçük lokantalarla birlikte büyük otellerinde o yörük aileleri tarafından işletildiğini duyduğumda Osman Usta'nın şöhretinin şehir içinde nasıl yayıldığını anlamıştım.
- B) Bir akşamüstü, bu işletmenin ortağı olma teklifini aldığımızda önce şaşırдық, böyle bir şeyin altından kalkıp kalmayacağımızı Ömer Bey'e sormak ve ona göre de bir karar almak istedik.
- C) Denizaltındaki eşsiz manzarayı gördükten sonra dalgıç olmaya karar verdim ve Dalgıç Murat işletmesinin tüm haklarını da satın aldım.
- D) Yüzbaşı Ali beyin dünyası öyle alt üst olmuştu ki yanına gelen mahallelinin sabırsızca onu beklediğini de kapısındaki polisleri de fark edemedi.



Deneme Sınavı - 02



SARMAL DENEME (Dil bilgisi içeriği için planlamaya bakınız.)

Adı ve Soyadı :

Sınıfı :

Numarası :



649415

ÖĞRENCİ NO	YANITLAR
0 0 0 0 0 0	1 A B C D 11 A B C D
1 1 1 1 1 1	2 A B C D 12 A B C D
2 2 2 2 2 2	3 A B C D 13 A B C D
3 3 3 3 3 3	4 A B C D 14 A B C D
4 4 4 4 4 4	5 A B C D 15 A B C D
5 5 5 5 5 5	6 A B C D 16 A B C D
6 6 6 6 6 6	7 A B C D 17 A B C D
7 7 7 7 7 7	8 A B C D 18 A B C D
8 8 8 8 8 8	9 A B C D 19 A B C D
9 9 9 9 9 9	10 A B C D 20 A B C D

1. Cahit Sıtkı Tarancı'nın *Memleket İsterim* şiirinde istediği memlekette; ne zengin ve fakir ne de sen ve ben ayrımı vardır, herkesin başını sokacak bir evi vardır ve hakça bir paylaşım söz konusudur; sömürü ve soygun yoktur yani şairin hayalindeki memlekette hayat, sevmek kadar tatlıdır.

Bu cümlede asıl anlatılmak istenen aşağıdakilerden hangisidir?

- A) Şair, *Memleket İsterim* şiirinde belli bir ülkeyi anlatmaktadır.
B) Şiirde geçen memlekette, zengin ve fakir yerine orta hâlli halk vardır.
C) Cahit Sıtkı Tarancı, söz konusu şiirinde adil bir ülkenin hayalini kurmuştur.
D) Cahit Sıtkı Tarancı'nın bu şiiri, gerçekçilikten fazlasıyla uzaktır.

2. Demek hayat böyle iki adım ilerisi bile görülmeyen sisli ve yalpalı bir denizdi. Tesadüflerin oyuncağı ol-
I II
duktan sonra ne diye bir irademiz vardı? Yaşayışı-
mıza ve etrafımıza şekil vermek arzusuyla dünyaya
gelmekten ise hayatın verdiği şekli kolayca alacak
III
kadar boş ve yumuşak olmak daha rahat, daha akıl-
lıca değil miydi? Macide buna benzer şeyleri sesli
bir şekilde düşünüp cevaplandırmaya çalışırken
günler, orağın biçtiği saplar gibi üst üste yığılıp kalı-
IV
yordu.

Bu metinde numaralanmış sözcüklerle ilgili aşağıdakilerden hangisi yanlıştır?

- A) I. sözcüğün zıt anlamlısı "güneşli" sözcüğüdür.
B) II. sözcüğün eş anlamlısı "rastlantı"dır.
C) III. sözcüğün eş anlamlısı "biçim" sözcüğüdür.
D) IV. sözcük, gerçek anlamda kullanılmıştır.

3.

Alçak gönüllü sözcüğü; kendi değerini olduğundan aşağı gösteren, başkalarını küçük görmeyen, büyülenmeyen (kimse), engin gönüllü, mütevazı, tevazulu anlamına gelmektedir.

Bu açıklamaya göre,

- I. Ağaç meyvesi olunca başını aşağı salar.
II. Alkışı en sessiz karşılayan, alkışı hak etmiş demektir.
III. Büyük işler başarıp şeref kazandıktan sonra sessizce bir yana çekilmeyi bilmeli.
IV. İnsanlar, dünyayı değiştirdikçe kendini de değiştirmiş oluyor.

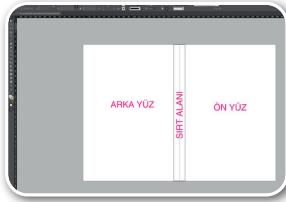
cümlelerinden hangisi açıklaması verilen sözcükle ilgili değildir?

- A) I B) II C) III D) IV



4. Bir kitabın basım aşamalarıyla ilgili bilgiler aşağıda verilmiştir.
- Öncelikle yazar ve yayınevi, detaylar üzerinde anlaşır ve bu doğrultuda bir sözleşme hazırlanıp yazar ve yayınevi tarafından imzalanır.
 - Ön incelemeden sonra kitap editöre gider. Editör; yazım hatalarını, anlam düşüklüklerini, kelime tekrarlarını vb. inceler ve düzeltir. Kitabın büyüklüğüne göre editör incelemesi 1-7 gün sürer.
 - Kitap, kontrol için yazara gönderilir. Yazar onay verdikten sonra kitap, sayfa tasarımcısına gönderilir. Burada yazı puntosu, satır sonları, bölüm ayrımları, belirlenen sayfa boyutuna göre metnin yerleştirilmesi yapılır. Bu süreç genelde 2-4 gün sürer.
 - Aynı anda grafiker de kapak tasarımını yapmaya başlar. Yazarın en azından kapakta nasıl bir resim olacağını düşünmüş olması, kapak tasarım sürecini daha hızlı ve verimli hâle getirir. Bu süreç oldukça değişkenlik gösterir. Bir gün de sürebilir, birkaç hafta da.
 - Yazar, onay verdiğinde kitap metni ve kapak tasarımı matbaaya gönderilir. Dijital baskı yapılacaksa matbaadaki süreç iki günü geçmez. Ofset baskıda süre genelde bir haftadan uzundur.
 - Basım tamamlandıktan sonra kitaplar yayınevine gelir, satış ve dağıtım başlar.

Aşağıda bu bilgilerin bir kısmı numaralandırılarak görselleştirilmeye çalışılmıştır.



I



II



III



IV

Buna göre numaralanmış görseller kitap basım aşamaları doğrultusunda aşağıdakilerin hangisinde doğru sıralanmıştır?

A) I - II - IV - III

B) IV - II - I - III

C) IV - I - III - II

D) I - IV - II - III

5. Nahid Sırrı Örik, hayatı boyunca talihsiz bir yazardı. Bugün bu makûs talihten kurtulmuş gözükmeyle birlikte yine de edebiyatımızda hak ettiği yere geldiği söylenemez. Kitapları, uzun bir unutuluş sonrasında yirmi küsur yıldır düzenli olarak basılıyor. Süreli yayınlarda kısım kısım yayımlanan romanları gün yüzüne çıkarıldı, hakkında dergilerde dosya yapıp kitap da yazıldı ama heyhat! ---- Çok okuru olmayan ve dil tutumundan temalarına kadar birçok yönüyle içinde bulunduğu dönemin anlayışının alabildiğine uzağında kalan yazarın *Sultan Hamid Düşerken* adıyla basılan romanı, *Abdülhamid Düşerken* adıyla 2002'de Ziya Öztan tarafından filme çekildi. Zeki Demirkubuz da Örik'in *Kıskanmak* romanını 2009'da sinemaya uyarlayıp yönetti. Son olarak 2012'de *Eve Düşen Yıldırım*, diziyeye dönüştürülüp iki sezon boyunca televizyonda gösterildi.

Bu metinde boş bırakılan yere düşüncenin akışına göre aşağıdakilerden hangisi getirilebilir?

- A) Günümüzde o kadar ilgi görüyor ki kitaplarının basımı kısa aralıklarla gerçekleşiyor.
- B) Örik'in şansının sinemada yazın alanına göre daha yaver gittiği söylenebilir.
- C) Sanat üzerine düşünceleri, yaşadığı dönemde itibar görmediği gibi öldükten sonra da görmemiştir.
- D) Örik, sanat yaşantısının yanında aile yaşantısıyla da örnek bir kişi olmuştur.

6 ve 7. soruları aşağıdaki metne göre cevaplayınız.

Sözlü Edebiyat

(I) ----

Masallar, destanlar, halk öyküleri ve fabllar sözlü edebiyatı oluşturur. Sözlü edebiyat bir toplumun değerlerini, inançlarını, geleneklerini, bireyler arasındaki ilişkileri ve benzerlerini yansıtır. Genellikle öykünün ön planında bir insan ya da hayvan kahramanın serüven dolu yolculuğuna, arka plandaysa iyilik ve kötülüğün çarpışmasına tanık oluruz.

(II) ----

İnsanoğlu doğadan etkilenmiştir. Bu etkileniş, sözlü edebiyatta hayal gücü zenginliği olarak ortaya çıkar. Masallarda, masalımsı öykülerde uçan atlar, ejderhalar, peri kızları vardır. Korkunç yer altı kentleri, mücevher kaplı vadiler anlatılır. Olağan dışı bir dünya resmedilir. Bu dünyada hayvanlar konuşabilir; insanlar hayvana, hayvanlar insana dönüşebilir.

(III) ----

Sözlü edebiyatın en önemli özelliklerinden biri, dilinin şiirsel olmasıdır. Biliyorsunuz tekerlemelerin, tekrarların, uyakların olduğu sözler akılda daha çok kalır. Akılda kalıcılığı sayesinde bu öyküler kuşaktan kuşağa sözlü bir şekilde aktarılabilir. Ayrıca anlatıcıların, dinleyicileri etkileme ve ilgisini canlı tutma istekleri ve becerileri de zaman içinde sözlü edebiyatın anlatım biçimlerine bir zenginlik sağlar.

6. Alt başlıklara ayrılmak istenen bu metinde numaralanmış yerlere getirilebilecek en uygun başlıklar aşağıdakilerin hangisinde doğru verilmiştir?

	I	II	III
A)	Edebî Türler	Sözlü Edebiyatın Karakterler	Sözlü Edebiyatın Önemi
B)	Sözlü Edebiyatın Tarihçesi	Sözlü Edebiyat Ürünlerinde Kurgu	Sözlü Ürünlerde Üslup
C)	Sözlü Edebiyat Nedir?	Sözlü Edebiyatın Doğüstü Ögeleri	Sözlü Edebiyatın Dil
D)	Sözlü Edebiyatın Tanımı	Sözlü Ürünlerde Kahramanlar	Sözlü ve Yazılı Edebiyatın Dil

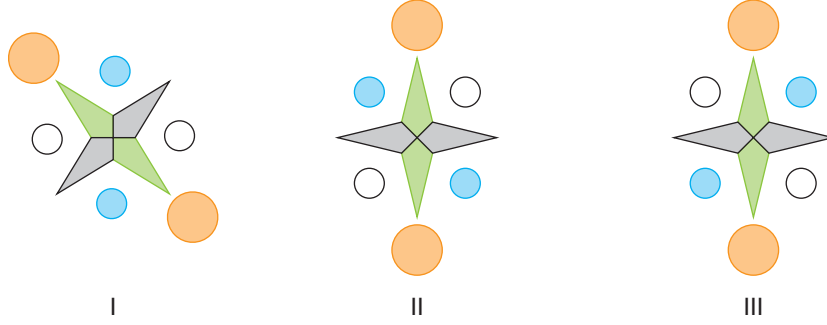
7. Bu metinden hareketle sözlü edebiyat ve ürünleri ile ilgili aşağıdakilerden hangisi söylenemez?

- A) Toplumsal kültürün yansıtılmasını sağlamaktadır.
- B) Ürünlerde olaylar, gerçeküstü öğelerle iç içe kurgulanmıştır.
- C) Geçmişte yaşananların olduğu gibi aktarılmasına olanak tanımaktadır.
- D) Ürünlerde şiirsel bir biçim söz konusudur.



8. İki şekilden biri saat yönünde döndürüldüğünde diğeri elde edilebiliyorsa bu şekillere “eş şekiller”, elde edilemiyorsa “farklı şekiller” deniliyor.

Buna göre,



şekilleriyle ilgili aşağıdaki yorumlardan hangisi yapılabilir?

- A) I ve II numaralı şekiller, eş şekillerdir. B) I ve III numaralı şekiller, eş şekillerdir.
C) I ve III numaralı şekiller, farklı şekillerdir. D) II ve III numaralı şekiller, eş şekillerdir.

9.



Bu görselle ilgili,

- I. Otomobil farlarının sarı ışığı görünmektedir.
II. Şemsiyeli insanlar, kaldırımda yürümektedir.
III. En önde görünen şemsiyeli kadın, yağmurda mutlu bir şekilde yürümektedir.
IV. Yağmur yağdığına göre insanlarda karamsar bir ruh hâli söz konusudur.

yargılarından hangileri nesnel nitelik taşımaktadır?

- A) I ve II B) I ve IV
C) II ve III D) II ve IV

10. Sinekkapan yaprağının sıra dışı uçları, dikkatsiz bir böceğe çok çekici görünür. Böceği cezbeden şey, yalnızca yaprağın konabileceği güvenli bir yere benzemesi değil, aynı zamanda bitki tarafından nektar şeklinde sunulan besindir. Elbette bunların hepsi bir aldatmacadır. Böcek konar konmaz yaprağın ucu birden canlanır. Yaprak ucundaki kanatlar, saniyeler içinde kapanmaya başlar ve talihsiz böcek kendini kapana sıkışmış hâlde bulur. Bitki, yaprak ucundaki kanatların üst yüzeyinde bulunan duyu bezleri ile ne yakaladığını kontrol ettikten sonra av, protein içeriyorsa kapan tümüyle kapanır ve sindirim işlemi başlar.

Bu metnin anlatımıyla ilgili aşağıdakilerden hangisi söylenemez?

- A) Koşul anlamı taşıyan ifadeler yer verilmiştir.
B) Öznel ifadeler yer verilmiştir.
C) Tanık göstermeye başvurulmuştur.
D) Açıklayıcı anlatımdan yararlanılmıştır.

11.

1. Metin

İçinde bulunduğumuz veri çağında kullandığımız veya kullanmadığımız birçok cihazın bizimle ilgili bilgiler toplaması insanların farklı davranışlar sergilemesine neden oluyor. Bir ürünü internetteki herhangi bir alışveriş sitesinde sepetinize eklemeniz veya bir ürüne bakmanız, sizin kişiliğinizin tespit edilmesinde kullanılabilir. Birçok veri kaynağından toplanan bilgiler derlenerek sizinle ilgili tahminler yapılıyor. Böylece inançlarınız, ne yiyip içtiğiniz, geçmişte yaşadığınız travmalar, karakter yapınız, hastalıklarınız, hobileriniz ve sosyoekonomik düzeyiniz gibi birçok bilgi ortaya çıkarılabilir. Elbette bu sınıflandırmalar o kadar da doğru çalışmıyor. Ancak insanlar böyle bir sınıflandırmanın yaygınlaşmaya başladığını fark edince davranışlarını değiştirmeye başlıyor. Çünkü farkına varmadan yaptıkları masum davranışların geleceğini etkilediğini düşünmüyorlar.

2. Metin

New York'ta doktorlar üzerinde yapılan bir çalışmada, doktorlara performans puanı verilmeye başlanınca doktorların düşük puan almamak için ilerlemiş kanser vakalarına bakmak istemedikleri ortaya çıktı çünkü hastanın muhtemelen ölecek olması hekimin düşük puan almasına neden olacaktı. Çin gibi ülkelerin bu tür puanlama sistemlerini yaygınlaştırması, sosyal soğuma olarak adlandırılan bu durumun her geçen gün artmasına neden oluyor.

Bu metinlerle ilgili,

- I. Her iki metinde de kanıtlanabilir yargılara yer verilerek konu hakkında bilgilendirme amacı güdülmüştür.
- II. Her iki metinde de neden-sonuç ilişkili cümleye yer verilmiştir.
- III. 1. metin, 2. metinde öne çıkarılan bir soruna yönelik çözüm önerilerini kapsamaktadır.

yargılarından hangileri söylenebilir?

- A) Yalnız I B) Yalnız III C) I ve II D) I, II ve III

12. Onlar için yalnız kendileri vardır hayatta. Başkalarını umursamaz, görmezler. Dayanışma, paylaşma ve yardımlaşma gibi kavramlar gelişmemiştir onlarda. Kendi küçük başarıları içine gömülmüşlerdir. Hayata ve yaşananlara sadece durdukları yerden bakarlar. Kendi mutlulukları dışında hiçbir mutluluk onlar için önemli değildir.

Bu metinde anlatılan kişilerle aşağıdaki kavramlardan hangisi ilişkilendirilemez?

- A) Bencilik
B) Karamsarlık
C) Kibirlik
D) Vurdumduymazlık

13. Fiilimsiler, isim ve sıfat tamlamalarında tamlayan veya tamlanan durumunda bulunabilir.

Aşağıdaki cümlelerin hangisinde bu durumun örneği yoktur?

- A) Bir arkadaşım, uyumanın faydaları hakkında bilimsel araştırmalara dayanan güzel bir makale yayımladı.
B) En büyük sorunumuz, okuyan nesiller yetiştirememek olduğundan hâlâ istenen gelişmişlik düzeyine ulaşamadık.
C) Kültür varlığımızın en önemli unsuru olan Türkçenin kıymetini bilmek, onu korumak zorundayız.
D) Zorluklar karşısında yılmadan, umutsuzluğa kapılmadan çalışmalıyız.



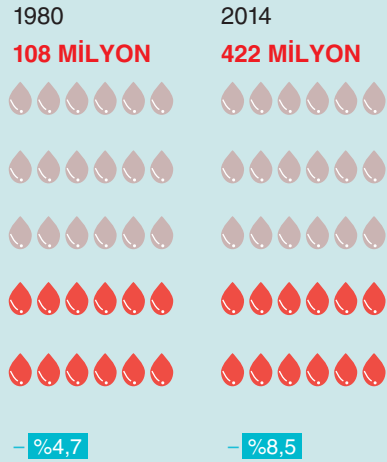
14.

“DİYABET HER ALTI SANİYEDE BİR KİŞİNİN HAYATINI YOK EDİYOR.”



Uluslararası Diyabet Federasyonu raporuna göre küresel sağlık harcamalarının %12'si diyabet için yapılıyor ve her altı saniyede bir kişi diyabet hastalığı nedeniyle hayatını kaybediyor.

DİYABETLİ SAYISI



Dünyada on bir kişiden biri diyabetli.



Dünya genelinde on kişiden biri obez.



Üç kişiden birinin fazla kilosu var.



Diyabet, dünya genelinde en ölümcül 8. hastalık.



Diyabet, yılda 1,6 milyon kişinin ölümüne neden oluyor.

BAŞLICA DİYABET TÜRLERİ

TİP 1

- Pankreasın kan şekerini düzenleyen insülin hormonunu yeterince üretememesi durumunda ve genellikle çocuklarda görülüyor.
- Her gün insülin alımını gerektiren Tip 1 diyabetin nedeni tam olarak bilinmiyor ve bu nedenle bu hastalığa karşı önlem de alınamıyor.

TİP 2

- En yaygın diyabet; vücut, insülin üretiyor ancak bunu verimli bir şekilde kullanamıyor.
- Genellikle fazla kilo ve fiziksel hareketsizliğin sonucu olarak ortaya çıkıyor.
- Tip 2 diyabetin ortaya çıkması, ilerlemesi ya da sonuçları; sağlıklı beslenerek, düzenli fiziksel aktivite yaparak, normal vücut ağırlığında kalarak ve de sigaradan uzak durularak engellenebilir.

Bu bilgilendirici görselden aşağıdakilerin hangisine ulaşamaz?

- A) Tip 1 diyabetin sadece çocuklarda ortaya çıktığına
- B) Tip 2 diyabetin ortaya çıkmasının sağlıklı beslenme ve sporla engellenebileceğine
- C) Diyabetin her yıl tüm dünyada 1 milyondan fazla insanın ölümüne neden olduğuna
- D) Küresel sağlık harcamalarının %12'sinin diyabet için yapıldığına

15. Ayşe, Yaren, Özlem, Demir, Yaman, Tuğçe ve Hüseyin; kadayıf, sütlaç ve baklava tatlılarından birini sevmektedir. Bu kişilerin sevdikleri tatlılarla ilgili bilinenler aşağıda verilmiştir.

- Kadayıfı iki, sütlaçla iki ve baklavayı üç kişi sevmektedir.
- Demir, bir erkek arkadaşıyla birlikte sütlü ve diğerlerine göre daha hafif bir tatlıyı sevmektedir.
- Yaman ve Yaren, aynı tatlıyı sevmektedir.
- Tuğçe ve Hüseyin, farklı tatlıları sevmektedir.
- Tuğçe ve Ayşe, aynı tatlıları sevmektedir.

Buna göre aşağıdakilerden hangisine kesin olarak ulaşılabılır?

- A) Tuğçe, kadayıf sevmektedir.
- B) Hüseyin, sütlaç sevmektedir.
- C) Ayşe, sütlaç sevmektedir.
- D) Hüseyin, baklava sevmektedir.

16. “Her sabah koşarım.” cümlesinde “koşarım” sözcüğü çekimli bir fiildir ve cümlenin yüklemidir. “Yanımdan koşarak uzaklaştı.” cümlesinde ise “koşarak” sözcüğü fiil anlamını korumakla beraber zarf-fiil eklerinden birini aldığı için zarf-fiildir.

Buna göre aşağıdaki cümlelerin hangisinde zarf-fiil kullanılmıştır?

- A) Yakınlardan gelen müziğin sesi tüm akşam sürececek bir sokak düğününün habercisiydi.
- B) Çocukluğun en güzel yanı, kayıtsızca ve hesapsızca yaşamak olmalı.
- C) Bir şiiri yazarken kendimi duygularıma ve kalemime bırakırım.
- D) İnternette dolaşan bilgilerin çoğunun asılsız ve kopya niteliğinde olduğunu söyleyebilirim.

17. (I) Türkiye’deki bir nanoteknoloji firması, Amerikan Havacılık ve Uzay Dairesine (NASA), ürettiği mikroskoplardan satmaya başladı. (II) Firma yetkilileri, bir mikroskobun metrenin milyarda biri kadar yani nanometrik detayları saptayabilen bir cihaz olduğunu belirtiyor. (III) Mikroskop, DNA iplikçiklerini hatta bir nesnenin atomlarını bile gösterebiliyor. (IV) Bu mikroskop, 1990’lı yılların başlarında TÜBİTAK’ın desteklediği bir proje kapsamında geliştirildi.

Bu metinde numaralanmış cümlelerin hangisinde fiilimsiye yer verilmemiştir?

- A) I
- B) II
- C) III
- D) IV



18. Örgüsü kafamda net olan bu hikâyenin karakterlerini gerçek hayattan tanıdığım isimlerden seçtim ve kendilerinden izinlerini istedim, keza çizimler için de.

Bu cümleden sözü edilen yazar ve kitabı ile ilgili aşağıdakilerden hangisine kesin olarak ulaşılr?

- A) Hikâyenin fazla çaba harcamadan kâğıda döküldüğüne
- B) Yazarın hikâyelerinde hep gerçek karakterler kullandığına
- C) Yazarın gerekli izinleri almadan kitap çıkarmadığına
- D) Kitabın yazı dışında görseller de içerdiğine



19.

Birbiri ardınca sıralanan eş görevli sözcüklerin ve sözcük gruplarının arasına konur.

Birden çok yüklemli cümleleri birbirinden ayırmak için konur.

Uzun cümlelerde yüklemden uzak düşen özneyi belirtmek için konur.

Ara sözleri veya ara cümleleri ayırmak için ara sözlerin veya ara cümlelerin başına ve sonuna konur.

Aşağıdaki cümlelerin hangisinde virgül verilen görevlerinden herhangi biriyle kullanılmamıştır?

- A) Atık plastikler kanalizasyonları tıkayarak sellere yol açar, yabani hayvanlar besin zannettikleri plastikleri yutar.
- B) Herhangi bir karasal bölge; dereler, çaylar, nehirler ve yer altı suları vasıtasıyla denizlerle bağlantılıdır.
- C) Karalardaki kirliliğin önemli bir kısmı, özellikle Avrupa'daki kirlilik, bir süre sonra denize ve okyanusa karışır.
- D) Bilim insanları plastik atıkların yarattığı kirliliğin önüne geçmek zorundayız, diyor.

20. Aşağıda büyük harflerin kullanıldığı yerlerle ilgili bazı kurallar verilmiştir.

- Millet, boy, oymak adları büyük harfle başlar.
- Yer adları (kıta, bölge, il, ilçe, köy, semt vb.) büyük harfle başlar.
- Yer adlarında ilk isimden sonra gelen ve deniz, nehir, göl, dağ vb. tür bildiren ikinci isimler büyük harfle başlar.

Bu kurallara göre,

- I. Hazar denizi bölgesi, doğal gaz üretim merkezi olarak hızla büyümektedir.
- II. Çanakkale boğazını arabalı vapurla geçtikten sonra otele ulaştık.
- III. Bu proje ile Orta Asya'daki kaynaklardan alınacak doğal gaz Türkiye'ye taşınacaktır.
- IV. Gelecek on yılda Avrupa'nın Rus doğal gazına bağımlılığının artacağı düşünülmektedir.

cümlelerinin hangilerinde yazım yanlışı yapılmıştır?

- A) I ve II B) I ve IV C) II ve III D) III ve IV



Deneme Sınavı - 03



SARMAL DENEME (Dil bilgisi içeriği için planlamaya bakınız.)

Adı ve Soyadı :

Sınıfı :

Numarası :



649416

ÖĞRENCİ NO	YANITLAR
0 0 0 0 0 0 0 0	1 A B C D 11 A B C D
1 1 1 1 1 1 1 1	2 A B C D 12 A B C D
2 2 2 2 2 2 2 2	3 A B C D 13 A B C D
3 3 3 3 3 3 3 3	4 A B C D 14 A B C D
4 4 4 4 4 4 4 4	5 A B C D 15 A B C D
5 5 5 5 5 5 5 5	6 A B C D 16 A B C D
6 6 6 6 6 6 6 6	7 A B C D 17 A B C D
7 7 7 7 7 7 7 7	8 A B C D 18 A B C D
8 8 8 8 8 8 8 8	9 A B C D 19 A B C D
9 9 9 9 9 9 9 9	10 A B C D 20 A B C D

1. Bir yazarın dil ve anlatım özelliklerinin belirtildiği cümlelere “üslup cümlesi”, bir eserin ele aldığı konunun belirtildiği cümlelere ise “içerik cümlesi” denir.

Bu açıklamaya göre aşağıdaki metinlerden hangisi içerik ile ilgili değildir?

- A) 1922-1956 arasında dokuz romanı yayımlanmış olan Yakup Kadri'nin bu eserlerinin en belirgin özelliği, devir romanı oluşlarıdır. Türk toplumunun 75 yıllık tarihini sıraya koymak istediği için romanları böyle nitelendirilmiştir. O, bir çöküş dönemi romancısıdır. Bu seçim, onun kötümser dünya görüşüne uygun olmakla birlikte yaşadığı dönemin tanıklığını da üstlenmesini sağlar.
- B) Sessizce köşesinde romanlar yazdı Hasan Ali Toptaş. Kitapları İsviçre'den Güney Kore'ye kadar pek çok ülkede yayımlandı ve ona Doğu'nun Kafka'sı denildi. Az sözle çok şey anlatan yazar “Bir Hüzünlü Yaz” romanında roman kahramanı Alaaddin'in içinde yaşadığı ortamdaki vahşetten, cinayetlerden, şehir hayatının onda yarattığı çalkantıdan söz eder.
- C) Sadece hikâye türünde eserler veren Mustafa Kutlu; yazdığı hikâyelerinde Anadolu insanının acılarını, cahil ve perişan halkı, aydınların ve geri bırakılmış insanların yaşamını anlatmıştır. Anadolu insanının ve Doğu insanının konuşma şekillerini, şive taklitlerini başarıyla eserlerine yansıtan Mustafa Kutlu, yabancılaşmaya karşıdır. Ona göre toplumumuzun gelişmesi, tarihimizde ve öz değerlerimizde gizlidir.
- D) Halide Edip Adivar, Millî Edebiyat Dönemi'nde tanınmış olan ilk kadın romancı ve hikâyecidir. Romanlarında ve hikâyelerinde tasvir ve tahliller çok başarılıdır. Roman ve hikâyelerindeki karakterleri bulunduğu çevreye göre konuşturmasıyla bilinir. Gözlem yeteneği oldukça gelişmiş olan yazar, eserlerini konuşma diliyle yazmıştır. İmla kurallarına uymayan yazarın eserlerinde basit dil yanlışları mevcuttur.

2. Çok çalışan, az çalışanın bir bakıma düşmanıdır I
(hasım). Onun tembelliğini (üşengeçlik), beceriksiz- II
liğini ortaya koyar. Zekâsı ve kabiliyetleriyle (yete- III
nek) sivriliplerine çıkanları sevmeyiz. Ben bunu çok iyi bildiğim için başarılarımı, çevredekilerin eseri IV
(yayını) olarak ortaya atardım.

Bu metinde numaralanmış sözcüklerden hangisinin anlamı yay ayraç () içinde verilen açıklamayla uyuşmamaktadır?

- A) I B) II C) III D) IV

3. Sosyal medyaya giren bir öğrenci, takipçisinin profilinde bir söz görür ve bu sözü kesyapıştır yoluyla kendi profilinde paylaşmaya karar verir. Bu söz, “Gördükleri rüyada kendilerine ait parmak izi bırakmak isteyenler, başkalarının esnemesiyle uyumalıdır.” şeklindedir.

Bu metinde geçen “kendilerine ait parmak izi bırakmak” sözü ve bu öğrencinin yaptığı alıntı hareketi sırasıyla aşağıdaki kavramlardan hangisiyle örtüşür?

- A) Özgünlük - Öykünme
B) Özgünlük - Kanıksama
C) Yadsımak - Yoğunluk
D) Öznellik - Özlülük



4.

Bir bilim, sanat, spor ya da meslek dalına ait özel anlamlar taşıyan sözcüklere “terim anlamlı sözcük” denir.

Futbol on birer kişiden oluşan iki takımın, futbol sahası adı verilen alanda gerçekleştirdikleri bir spordur. Futbol sahası ölçüleri ve futbol sahası üzerinde bulunan her alan belirli standartlardadır. Örneğin penaltı atılacak nokta, kale çizgisine 11 metre uzaklıktadır. Kalenin iki direği arasındaki mesafe 7,32 metre, üst kale direğinin yüksekliği ise 2,44 metre olarak belirlenmiştir.

Bu metinde kullanılan terim anlamlı sözcüklerin tamamı aşağıdakilerin hangisinde doğru verilmiştir?

- A) takım - spor - kişi - kale - alan - saha
- B) futbol - penaltı - kale - uzaklık
- C) futbol - takım - penaltı - kale çizgisi - kale - metre - saha
- D) takım - standart - penaltı - kale - uzaklık - mesafe

5.

Amerika kıtasının hem güney hem de kuzeyinde, çok geniş bir alanda yayılım gösteren vahşi bir kedi yaşar: puma. Dağ aslanı olarak da bilinen pumalar, Kanada'nın kuzeyinden Patagonya'nın en güneyine kadar olan bölgede; ormanlar, çayırlıklar, çöller ve bataklıklar gibi çok farklı habitatlarda yaşar. 4500 metre gibi çok yüksek rakımlı yerlerde de bulunabilir. Erkekleri 180-240 santimetre, dişileri ortalama 150-210 santimetre uzunluğunda olur. Pumaların sarımsı kahverengi, gümüş gri ve kırmızımsı kahverengi arasında değişen renkte kürkleri vardır. Karın bölgesi açık renkli olur. Geyik, koyun, kapibara, armadillo, rakun, yabani tavşan ve sincap gibi hayvanları avlar. Genellikle geceleyin aktiftir. Gündüz de görülebilir. Pumaların 5 metreden yükseğe, 10 metreden de uzağa sıçrayabildikleri biliniyor.

Bu metnin anlatımıyla ilgili aşağıdakilerden hangisi söylenemez?

- A) Anlatım kanıtlanabilir bilgilerle desteklenmiştir.
- B) Açıklayıcı anlatım biçiminden yararlanılmıştır.
- C) Sayısal verilerden yararlanılmıştır.
- D) Kişileştirmelere yer verilerek anlatım zenginleştirilmiştir.

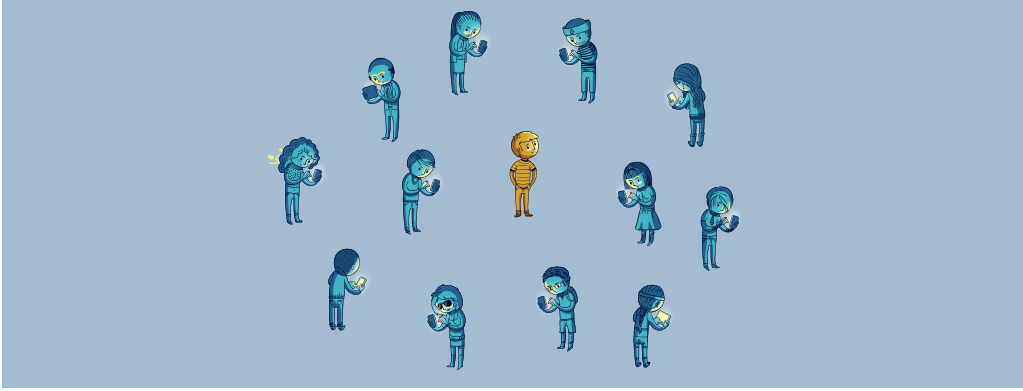
6.

Dünyada 2009 yılında üretilen e-atıkların sadece %13'ünün geri dönüşümü sağlanmış. Gelişmiş bazı ülkelerde biriken e-atıkların %50-80'i de gelişmekte olan ülkelere ihraç ediliyor. Gelişmekte olan ülkelerde e-atıkların geri dönüşümü yasal olmayan işletmeler tarafından yapılıyor ve kullanılan yöntemler, işçilere ve çevreye zarar veriyor. Örneğin baskılı devre kartlarındaki değerli metaller asidik ya da alkali çözeltilere daldırılarak, ısıtılarak ya da yakılarak özütleniyor. Gelişmiş ülkelerde ise e-atık geri dönüşümü minimum insan gücü içeren otomatik sistemler ile yüksek oranda değerli metal kazanımıyla gerçekleştiriliyor.

Bu metinde aşağıdaki sorulardan hangisinin yanıtı yoktur?

- A) E-atık kapsamında değerlendirilen ürünler nelerdir?
- B) E-atıkların gelişmiş ülkelerde dönüşümü nasıl gerçekleştirilmektedir?
- C) Gelişmekte olan ülkelerdeki e-atık dönüşüm yönteminin ortaya çıkardığı tehlike nedir?
- D) Gelişmiş bazı ülkelerde biriken e-atıkların ne kadarı, nereye ihraç edilmektedir?

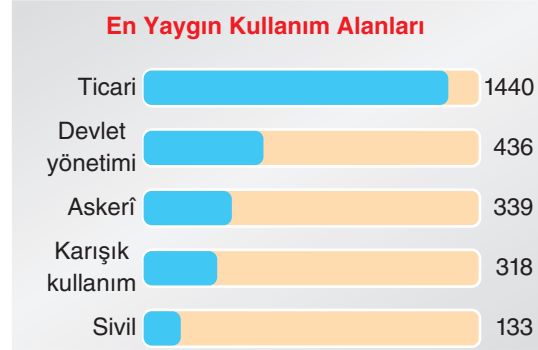
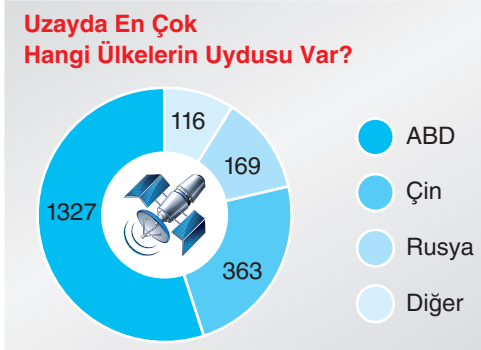
7.



Bu görselde asıl anlatılmak istenen aşağıdakilerden hangisidir?

- A) Teknoloji bağımlılığı, insanları kendi dünyalarına hapsedmiş ve yalnızlaştırmıştır.
- B) Sahte ilişkilerden sıkılan insanoğlu, kendi hayatına kapanmıştır.
- C) Kötülükleri geride bırakıp güzel ve aydınlık bir dünya kurmak, kişinin kendi elindedir.
- D) Günümüz dünyasında insanlar, yalnız kaldıklarında mutlu olacaklarına inanmaktadır.

8. Uluslararası alanda yapılan bir istatistiki araştırmada elde edilen sonuçlar sayılarla grafik üstünde gösterilmiştir.



Aşağıdakilerden hangisi bu grafiklerin raporlaştırılmış hâlidir?

- A) Araştırma sonucuna göre grafikte “diğer” şeklinde gösterilen ülkelerin uzaydaki uydu sayısı, Rusya ve Çin’in toplam uydu sayısından fazla değildir. Sivil ve karışık kullanım, askerî kullanımdan daha yaygındır.
- B) Araştırma sonuçlarına bakıldığında bu uyduların en yaygın kullanım alanlarından ilk ikisi devlet yönetimi ve askerî alanda olup karışık, ticari ve sivil kullanım bunlardan sonra gelmektedir. Uzayda, ABD; Çin, Rusya ve diğer ülkeler olarak verilen ülkelerin toplamından daha fazla uyduya sahiptir.
- C) Yapılan araştırma sonucuna göre ülkelerin uzaydaki uydu sayısı çoktan aza doğru sıralandığında sırasıyla ABD, Çin, Rusya ve diğer ülkeler gelmektedir. Bu uyduların en yaygın kullanım alanlarından ilk üçü ticaret, devlet yönetimi ve askerî alanda olup karışık kullanım ve sivil kullanım bunlardan sonra gelmektedir.
- D) Araştırma sonuçlarına bakıldığında ABD’nin uzayda yer alan uydu sayısının Rusya’dan fazla, grafikte “diğer” şeklinde gösterilen ülkelere göre az olduğu görülmektedir. Ticaret ve sivil kullanım, diğer uydu kullanım alanlarının toplamından daha azdır.

